



BILDANDE AV VÄSTERHÄLLARNAS NATURRESERVAT

Beslut

Länsstyrelsen förklarar med stöd av 7 kap. 4 § miljöbalken (1998:808) det område som avgränsats på karta enligt bilaga 1 och 2, med den gräns som slutligen märks ut i fält, som naturreservat. Naturreservatets namn ska vara Västerhällarnas naturreservat.

För att tillgodose och uppnå syftet med naturreservatet förordnar länsstyrelsen med stöd av 7 kap. 5, 6 och 30 §§ miljöbalken samt 22 § förordningen (1998:1252) om områdesskydd enligt miljöbalken m.m. att nedan angivna föreskrifter ska gälla för naturreservatet (se Föreskrifter för naturreservatet samt karta i bilaga 3 och 4).

Slutligen fastställer länsstyrelsen med stöd av 3 § förordningen om områdesskydd enligt miljöbalken m.m. skötselplan enligt bilaga 5 för naturreservatets långsiktiga vård. Förvaltare för naturreservatet ska vara länsstyrelsen.

Förevarande beslut träder i kraft när det vinner laga kraft. Beslutet riktar sig till var och en, fastighetsägare och innehavare av särskild rätt, vars rättigheter att använda mark- och vattenområden berörs inom reservatsområdet. Föreskrifterna enligt punkten C om rätten att färdas och vistas inom naturreservatet och om ordningen i övrigt inom naturreservatet träder dock i kraft den dag som framgår av kungörelsen i länets författningssamling, och dessa föreskrifter gäller därvid enligt 7 kap. 30 § andra stycket miljöbalken omedelbart, även om de överklagas.

Uppgifter om naturreservatet

| | |
|-----------------------------------|--|
| Benämning: | Västerhällarnas naturreservat |
| NVR-id: | 21-2014481 |
| Kommun: | Sandviken |
| Lägesbeskrivning: | Ca 1 km SV om Järbo. Se bifogad översiktskarta (bilaga 2) |
| Centrumkoordinater (SWEREF99 TM): | N: 6730753 E: 585734 |
| Gräns: | Se bifogad beslutscharta (bilaga 1), gränsen är markerad med den punktstreckade linjen, samt brytpunktscharta (bilaga 6). |
| Fastigheter: | Järbo 14:83 Järbo 14:59 Järbo 14:61 Samfällid fastighet mellan Järbo 14:83 och 14:48 |
| Markägare: | Privata och staten genom Naturvårdsverket |
| Areal (från VIC Natur): | Total areal 247,2 ha Landareal 247,0 ha Produktiv skogsmark 223,7 ha Därav naturskog* 129 ha <small>*Areal från länsstyrelsens naturskogsinventering</small> |
| Förvaltare: | Länsstyrelsen |
| Friluftsliv: | Området är av stort intresse för friluftslivet. |

Syftet med naturreservatet

Syftet med naturreservatet är att bevara den biologiska mångfalden, att vårda och bevara värdefulla naturmiljöer och att tillgodose friluftslivets behov av områden. De värdefulla livsmiljöerna gammal tallskog, barrblandskog och granskog samt de typiska växt- och djursamhällen som är karakteristiska för

dess livsmiljöer i skogslandskapet norr om Limes Norrlandicus ska ha gynnsamt tillstånd*. Strukturer som död ved, gamla träd och grova träd ska förekomma i för livsmiljöerna gynnsam omfattning. Det ska finnas möjlighet för besökare att uppleva naturen i området. Klapperstensfälten ska bevaras. Naturliga vattenflöden i mark och vattendrag ska råda och naturliga störningsprocesser får verka i området.

Syftet ska nås genom att:

- Befintliga naturvärden bibehålls genom att skogsbruk, exploatering och andra arbetsföretag förbjuds.
- Naturvårdsbränning får genomföras
- Bränningsefterliknande åtgärder får genomföras i vissa delar
- Områdets naturvärden kan förstärkas aktivt genom skötselåtgärder i delar med yngre triviala bestånd
- Lämpliga åtgärder vidtas för att underlätta allmänhetens friluftsliv.

Skäl för beslutet

De främsta naturvärdena i området, och de som ligger till grund för bildandet av naturreservatet är de naturskogsartade skogarna som finns här. På själva berget Västerhällarna finns den mest värdefulla skogen. Den består av gammal hållmarkstallskog med gott om gamla senvuxna tallar i åldrar mellan 200–300 år. Lite längre ned i sluttningarna ökar inslaget av gran, även om tallen fortfarande dominerar. Många av granarna är omkring kring 200 år gamla och här finns också gamla björkar och aspar.

Resten av naturreservatet är mer låglänt med en högre bonitet. Här finns relativt stora arealer med varierad naturskogsartad skog. Vissa delar domineras av gran och andra av tall. Inslaget av gamla träd i 200-års åldern är ofta påtagligt. Död ved förekommer framförallt i form av granlågor och på en del ställen är det gott om dem.

Fynden av rödlistade arter och signalarter visar på områdets höga naturvärden, som inte finns i samma omfattning i omkringliggande skogar. Det är främst arter som är beroende av kontinuitet i tillförseln av död ved eller av gamla, levande träd, som dvärgbägarlav (NT), vintertagging (NT), gammelgranskål (NT), kristallticka (VU), tallticka (NT) granticka (NT) och ullticka (NT).

* =Gynnsamt tillstånd (på objektsnivå) är jämförbart med begreppet gynnsam bevarandestatus. Vad som menas med gynnsam bevarandestatus definieras i 16 § förordningen om områdesskydd enligt miljöbalken m.m.

För att skydda de värdefulla naturmiljöerna och den biologiska mångfalden i området mot de hot som finns i form av skogsbruk och exploatering behöver området få ett långsiktigt skydd som naturreservat.

Föreskrifter för naturreservatet

De undantag från föreskrifterna som inte står i anslutning till själva föreskriften listas efter föreskrifterna.

A. Föreskrifter enligt 7 kap. 5 § miljöbalken om inskränkningar i rätten att använda mark- och vattenområden

Utöver vad som gäller enligt andra författningar är det förbjudet att

1. avverka träd eller buskar, eller att ta bort eller upparbeta dött träd eller vindfälle,
2. uppföra eller anlägga byggnad, brygga, bro, mast, antenn, torn, campingplats, luft- eller markledning, stängsel, hägnad eller annan anläggning,
3. anlägga väg, stig, vandringsled eller parkeringsplats,
4. bedriva vattenverksamhet, som t.ex. att utföra vattenreglering eller leda bort vatten,
5. bedriva täkt, anordna upplag, borra, mejsla, måla, spränga, gräva, schakta, dämna, tippa, fylla ut, dika, dikesrensa, muddra, eller på annat sätt skada mark och block,
6. bedriva mineralutvinning,
7. använda eller sprida kemiska och biologiska bekämpningsmedel, kalk, gödselmedel eller växtnäringsämnen,
8. framföra motordrivet fordon annat än på väg som är avsedd för motorfordonstrafik. Undantag gäller för älgdragare eller liknande som behövs för uttransport av större vilt från området vid den jakt som är tillåten i naturreservatet. Uttransporten ska ske på så sätt att skador på mark och vegetation undviks.
9. utan länsstyrelsens tillstånd sätta upp tavla, plakat, affisch, skylt eller göra inskrift. Undantag gäller för skyltar kopplade till vägvisning och markering av skidspår, mountainbikeleder, friluftsanläggningar samt skoterled. Skyltar ska sättas upp på ett skonsamt sätt som inte skadar träd.

10. plantera in eller sätta ut växt- eller djurart,
11. upplåta mark för organiserade tävlingar eller återkommande arrangemang med mer än 50 deltagare, annat än till den som har Länsstyrelsens tillstånd till sådan tävling/arrangemang,
12. upplåta mark för militära övningar,

B. Föreskrifter enligt 7 kap. 6 § miljöbalken om förpliktelser för ägare och innehavare av särskild rätt till fastighet att tåla visst intrång

För att tillgodose syftet med naturreservatet förpliktigas ägare och innehavare av särskild rätt till fastighet att tåla följande intrång.

1. Utmärkning av naturreservatets gräns enligt Naturvårdsverkets anvisningar.
2. Uppsättning och underhåll av informationstavlor.
3. Anläggning och underhåll av stigar, rastplatser, eldstäder och vindskydd i naturreservatet.
4. Genomförande av naturvårdsbränningar i naturreservatet.
5. Genomförande av brandefterliknande skötselåtgärder, enligt karta bilaga 4.
6. Genomförande av naturvårdsinriktade skötselåtgärder så som uthuggning av gran och tall, luckhuggning, skapande av död ved enligt karta, bilaga 4.
7. Genomförande av hydrologisk återställning genom till exempel igenläggning av gamla diken.
8. Återkommande bekämpning av eventuella invasiva arter och icke inhemska trädslag i naturreservatet.
9. Undersökning och dokumentation av växt- och djurliv, andra naturförhållanden och friluftsliv.

C. Föreskrifter enligt 7 kap. 30 § miljöbalken om rätten att färdas och vistas inom naturreservatet samt om ordningen i övrigt inom naturreservatet

Utöver vad som gäller enligt andra författningar är det förbjudet att

1. framföra motordrivet fordon annat än på väg som är avsedd för motorfordonstrafik. Undantag gäller för:
 - a) körning med snöskoter vintertid på fruset och väl snötäckt underlag på skoterled markerad på karta (bilaga 3).
 - b) körning med fordon för spårdragnings- och underhåll av skidspår markerat på karta (bilaga 3).
 - c) körning i samband med utförande av tillåtna underhållnings- och förstärkningsåtgärder av stigar och friluftsanläggningar, under förutsättning att dispens från 1 § Terrängkörningslagen (1975:1313) har erhållits.
2. ta ved,
3. bryta kvistar, fälla eller på annat sätt skada levande eller döda stående eller omkullfallna träd och buskar,
4. skada, plocka eller samla in växter, svampar och lavar, med undantag för plockning av sådana bär och matsvampar som inte är rödlistade eller för plockning för eget behov av sådana växter som inte är rödlistade.
5. klättra i boträd, uppehålla sig nära rovfågelbo, lya eller gryt, samla in djur eller på annat sätt skada eller störa djurlivet,
6. utan länsstyrelsens tillstånd sätta upp tavla, plakat, affisch, skylt eller göra inskrift,
7. skada fast föremål eller ytbildning, så som att omlagra eller bortföra sten, gräva, eller därmed jämförligt,
8. utan länsstyrelsens tillstånd använda området för organiserade tävlingar eller återkommande arrangemang med mer än 50 deltagare,
9. använda området för militära övningar.

Undantag från föreskrifterna

Föreskrifterna ovan (A-C) utgör inte hinder för

- a) förvaltaren av naturreservatet eller av förvaltaren utsedd uppdragstagare att utföra de åtgärder som behövs för att uppnå syftet med naturreservatet, som framgår av föreskrifterna B1-B9 ovan och som preciseras i fastställd skötselplan,
- b) Länsstyrelsen eller av länsstyrelsen utsedd uppdragstagare att utföra inventeringsverksamhet, nödvändig insamling av bestämningsmaterial, eller annan dokumentation av växt- och djurliv, andra naturförhållanden och friluftsliv inom naturreservatet,
- c) normalt underhåll av befintlig kraftledning inom kraftledningsgatan. Även avverkning av kanträd som anses farliga för kraftledningen får ske. Dessa ska om möjligt fällas in i skogen och lämnas där, obearbetade, som död ved,
- d) normalt underhåll av befintliga vägar inom befintligt vägområde,
- e) innehavare av särskild rätt till jakt att jaga i naturreservatet,
- f) att efter tillstånd från länsstyrelsen uppföra ett utsiktstorn vid toppområdet,
- g) normalt underhåll av de befintliga stigar och den skoterled som finns i naturreservatet. Om träd faller över stig får stammen kapas och läggas vid sidan av den,
- h) utökat underhåll av de befintliga stigar där skidspår dras upp vintertid och/eller mountainbikeled har iordningsställts, markerade på karta (bilaga 3). I underhållet ingår förutom normalt underhåll borttag av igenväxningsvegetation (småträd och buskar) med en brösthöjdsdiameter som understiger 10 cm på och i direkt anslutning till stigen. Grenar som hänger ut över stigen får kapas,
- i) att efter tillstånd från länsstyrelsen, utföra utökat underhåll enligt ovan (h) på övriga stigar i naturreservatet,
- j) att efter tillstånd från länsstyrelsen, utföra förstärkningsåtgärder på stigar där utökat underhåll är tillåtet. Åtgärder kan tex vara utläggning av grus, marknät eller anläggning av spång,
- k) att efter tillstånd från länsstyrelsen fälla enstaka träd i anslutning till de befintliga stigarna där skidspår dras upp vintertid markerat på karta (bilaga 3),
- l) att efter tillstånd från länsstyrelsen att anlägga elljusbelysning på del av sträckan där skidspår dras upp vintertid markerat på karta (bilaga 3),
- m) naturvårdsinriktat bete, inklusive stängsling,
- n) underhåll av vindskydd och rastplats inklusive eldstäder samt gång/cykelbro markerade på karta (bilaga 3),
- o) att efter tillstånd från länsstyrelsen bygga och underhålla ett vindskydd med eldstad markerat på karta (bilaga 3),

Andra bestämmelser som gäller för området

Även om en verksamhet eller åtgärd inte är förbjuden enligt naturreservatets föreskrifter kan anmälan, dispens, tillstånd eller samråd ändå krävas t.ex.

tillstånd/anmälan till vattenverksamhet, dispens från terrängkörningslagen eller samråd enligt 12 kap. 6 § miljöbalken.

Ärendets beredning

År 2007 lades fastigheten Järbo 14:83 ut till försäljning. På fastigheten ligger en stor del av berget Västerhällan och på berget finns gamla hållmarkstallskogar som är registrerade nyckelbiotoper hos Skogsstyrelsen. Nyckelbiotoperna sträcker sig över totalt tre fastigheter på berget. Länsstyrelsen besökte området tillsammans med Skogsstyrelsen och konstaterade att det hade höga naturvärden samt att fastigheten Järbo 14:83 utgör en brukningsenhet med hög andel nyckelbiotop. Sådana fastigheter är prioriterade för formellt skydd enligt den nationella strategin för formellt skydd av skog.

Naturvårdsverket köpte hela fastigheten 2008 och den initiala planen var att bilda naturreservat av området kring berget och använda resten av fastigheten som bytesmark i andra naturreservatsärenden. Men en närmare analys av skogarna på fastigheten visade att relativt stora arealer utgjordes av skogar med höga naturvärden samt äldre skogar med stor potential att utveckla höga naturvärden. Tillsammans med Naturvårdsverket beslutade länsstyrelsen att hela fastigheten skulle ingå i det blivande naturreservatet.

I naturreservatsförslaget ingår förutom Järbo 14:83 fastigheterna Järbo 14:59 och Järbo 14:61, samt en mindre samfällighet som delas mellan Järbo 14:83 och Järbo 14:48. Fastigheterna Järbo 14:59 och Järbo 14:61 värderades av Svefa under 2008 på länsstyrelsens uppdrag. Förhandling med markägaren utfördes därefter av konsultfirman N. A. Stefansson AB och överenskommelse med markägarna tecknades under 2014. Samfälligheten värderades 2014 av Svefa och förhandlingen sköts även där av konsultfirman N. A. Stefansson AB.

Förbudet mot att avverka träd eller buskar, eller att ta bort eller upparbeta dött träd eller vindfäll, medför att pågående markanvändning avsevärt försvåras inom berörda fastigheter. Överenskommelse om ersättning enligt 34 § förordningen om områdesskydd enligt miljöbalken m.m. och enligt 31 kap. miljöbalken har därför träffats med alla berörda sakägare utom en. För denna, en delägare till den samfälliga fastigheten Järbo 14:48 är en överenskommelse nära.

I enlighet med vad som sägs i 4 och 5 §§ förordningen (2007:1244) om konsekvensutredning vid regelgivning, har Länsstyrelsen gjort bedömningen att föreskrifterna enligt 7 kap. 30 § miljöbalken innebär så begränsade kostnadsmässiga och andra konsekvenser att det saknas skäl för en konsekvensutredning av regelgivningen.

Beslut och skötselplan skickades på remiss till sakägare, myndigheter och andra berörda den 20 november 2020. Följande synpunkter inkom:

-
-

Länsstyrelsens motivering av beslutet

Tillämpliga bestämmelser

Enligt 1 kap. 1 § andra stycket miljöbalken ska densamma tillämpas så att bl.a. värdefulla natur- och kulturmiljöer skyddas och vårdas och den biologiska mångfalden bevaras.

Enligt 7 kap. 4 § första stycket miljöbalken får länsstyrelsen förklara ett mark- eller vattenområde som naturreservat i syfte att bevara biologisk mångfald, vårda och bevara värdefulla naturmiljöer, tillgodose behov av områden för friluftslivet, samt även för att skydda, återställa eller nyskapa värdefulla naturmiljöer, och/eller skydda, återställa eller nyskapa livsmiljöer för skyddsvärda arter.

Enligt 7 kap. 5 § andra stycket miljöbalken, följer att det i beslutet ska anges de inskränkningar i rätten att använda mark- och vattenområden som behövs för att uppnå syftet med naturreservatet. Enligt paragrafens tredje stycke får länsstyrelsen meddela beslut om nya inskränkningar eller nya skäl för naturreservat om det behövs för att uppnå syftet med skyddet.

Enligt 7 kap. 6 § miljöbalken får länsstyrelsen förplikta ägare och innehavare av särskild rätt till fastighet att tåla visst intrång om det behövs för att tillgodose syftet med naturreservatet.

Enligt 7 kap. 25 § miljöbalken gäller att vid prövning av frågor om skydd av områden skall hänsyn tas även till enskilda intressen. En inskränkning i enskilds rätt att använda mark eller vatten som grundas på skyddsbestämmelse i kapitlet får därför inte gå längre än som krävs för att syftet med skyddet skall tillgodoses.

Enligt 7 kap. 30 § första stycket miljöbalken jämfört med 22 § första meningen förordningen om områdesskydd enligt miljöbalken m.m. får länsstyrelsen meddela föreskrifter om rätten att färdas och vistas inom naturreservatet samt om ordningen i övrigt inom naturreservatet om det behövs för att tillgodose syftet med skyddet.

Beskrivning av området

Strax sydväst om Järbo samhälle reser sig det knappt 200 meter höga berget Västerhällarna ur de i övrigt relativt flacka omgivningarna. Stora delar av berget ingår i Västerhällarnas naturreservat och berget utgör själva kärnan i naturreservatet. Här finns de högsta naturvärdena och bergets topp är ett populärt utflyktsmål, såväl sommar som vinter.

Berget ligger under högsta kustlinjen och är tydligt påverkat av havets svallningsprocesser vilka gett upphov till renspolade hällar, klapperstensfält och strandvallar. Här finns en gammal hällmarkstallskog med gott om gamla senvuxna tallar i åldrar mellan 200–300 år. Lite längre ned i sluttningarna ökar inslaget av gran, även om tallen fortfarande dominerar. Många av granarna är riktigt gamla, kring 200 år och här finns också äldre björkar och aspar.

Resten av naturreservatet är mer låglänt och har en högre bonitet. Här finns relativt stora arealer med varierad naturskogsartad skog samt äldre skogar med stor potential att utveckla höga naturvärden. Vissa delar domineras av gran och andra av tall. Inslaget av äldre träd, kring 200 år, är ofta påtagligt. Död ved förekommer framförallt i form av granlågor och på en del ställen är det gott om dem.

I naturreservatet finns också en del yngre och medelålders skogar, dessa är till övervägande delen talldominerade och innehåller en varierande andel björk.

Förutom skog innehåller också området två lite större våtmarker och ett flertal minde myrar. Våtmarkerna är till större delen trädklädda med senvuxna tallar av varierande ålder.

Fynden av rödlistade arter och signalarter visar på områdets höga naturvärden, som inte finns i samma omfattning i omkringliggande skogar. Det är främst arter som är beroende av kontinuitet i tillförseln av död ved eller av gamla, levande träd, som dvärgbägarlav (NT), vintertagging (NT), gammelgranskål (NT), kristallticka (VU), tallticka (NT) granticka (NT) och ullticka (NT).

Området har förutom sina höga biologiska värden även höga friluftsvärden. Med sitt läge nära Järbo och samhällets idrottsplats, med motionsspår i anslutning till naturreservatet, är det ett lättillgängligt och populärt friluftsområde med många välanvända stigar. På vintern dras skidspår upp till bergets topp där det finns ett vindskydd och en eldstad. Från toppområdets hällmarker har man en fin utsikt över bygden. De senaste åren har även området blivit populärt bland mountainbikecyklister och några olika cykelleder har markerats upp i terrängen.

Effekter på ekosystemtjänster

Bildandet av Västerhällarnas naturreservat inverkar på flera ekosystemtjänster. Nedan listas de ekosystemtjänster som beslutet att bilda naturreservatet har en mer än försumbar påverkan på. I tabellen anges även om beslutet har en positiv eller negativ inverkan på berörd ekosystemtjänst.

| Kategori | Ekosystemtjänst | Inverkan |
|------------------------------|---|----------|
| Försörjande | Jakt, fiske, bärplockning och annan vild föda | Positiv |
| | Virke och fibrer | Negativ |
| | Bioenergi från skog | Negativ |
| | Energiproduktion | Negativ |
| Reglerande & upprätthållande | Dämpning av avrinning och flöden | Positiv |
| | Upprätthållande av markens struktur | Positiv |
| | Livsmiljöer som t.ex. uppväxtområden, lek- och spelplatser, boplatser | Positiv |
| | Biologisk kontroll av skadegörare (inklusive invasiva arter) | Positiv |
| Kulturella | Naturarv t.ex. att bevara naturens värden för framtida generationer | Positiv |
| | Icke organiserat friluftsliv | Positiv |
| | Resurs för forskning | Positiv |
| | Estetiska värden t.ex. fritidsboende vid naturskön miljö, rekreationsaktiviteter och turism i ostörd miljö | Positiv |
| Stödjande | Näringsämnes-cirkulation - vattnets kretslopp | Positiv |
| | Biologisk mångfald inkl. bevarande av genpool, habitat och hotade arter | Positiv |
| | Ekologiska samspel t.ex. näringsvävares dynamik, interaktioner mellan trofiska nivåer, evolutionära processer | Positiv |
| | | |

Bedömning

Området behöver skyddas för att tillgodose behovet av orörda skogsområden och för att bevara skogslevande djur och växter. Området bidrar därmed till att uppfylla miljö kvalitetsmålet "Levande skogar" och är ett bra exempel på den typ av områden som ska prioriteras enligt länsstyrelsens och Skogsstyrelsens strategi för formellt skydd av skog i Gävleborgs län (länsstyrelsens rapport 2006:19-21).

Ett skydd av området bidrar också till att uppfylla de nationella friluftsmålen "Skyddade områden som resurs för friluftslivet" samt "Tillgång till natur för friluftsliv".

I Sandvikens kommuns kommunomfattande översiktsplan, antagen i november 2018, pekas marken för huvuddelen av bergsområdet ut som grönstruktur där hänsyn bör tas i framtida planläggning. Kommunen skriver också att Västerhällan är ett välbesökt område för rekreation. För övriga delar av naturreservatet anges ingen specifik markanvändning/ skogsbruk i planen.

Kommunen har pekat ut de områden med höga naturvärden som var kända för dem då översiktsplanen antogs och vid detta tillfälle hade inte kommunen fått kännedom om att höga naturvärden fanns utanför själva berget. Om områdets naturvärden hade varit kända hade området sannolikt varit utpekade som område för naturreservat/naturvård, i likhet med många andra områden av samma karaktär. Länsstyrelsen gör därför bedömningen att naturreservatet inte motverkar intentionerna i översiktsplanen.

Länsstyrelsen bedömer att skogsbruk, andra arbetsföretag eller anläggningar ej går att förena med bevarande av områdets värden. Området är av stort värde för bevarande av den biologiska mångfalden. Det är därför enligt länsstyrelsens bedömning ett område som i enlighet med 1 kap. 1 § miljöbalken bör skyddas som naturreservat enligt 7 kap. 4 § miljöbalken. Att så sker bedöms vara förenligt med en från allmän synpunkt lämplig användning av mark- och vattenområdena enligt 3 och 4 kap. miljöbalken.

I reservatsbildningsprocessen ingår som en del att i alla frågor göra en avvägning mellan enskilda och allmänna intressen med den utgångspunkten att det ska finnas en rimlig balans mellan de värden som ska skyddas genom förbudet/inskränkningen, och den belastning som förbudet/inskränkningen har för den enskilde. Vid denna avvägning, enligt 7 kap. 25 § miljöbalken, har länsstyrelsen funnit att naturreservatets avgränsning och de inskränkningar som gjorts i rätten att använda mark- och vattenområden (föreskrifterna) är nödvändiga, och att de inte går längre än vad som krävs för att uppnå syftet med naturreservatet. Avvägningen har lett till att det i föreskrifterna finns undantag för uttransport av fällt vilt med motordrivet fordon, för underhåll av befintliga vägar och kraftledning samt för underhåll av stigar i området.

Länsstyrelsen bedömer att de positiva effekterna för den biologiska mångfalden och för allmänheten är så stora att de överväger de negativa effekter som kan uppstå för allmänheten och för berörda fastighets- och sakägare.

Upplysningar

Länsstyrelsen kan med stöd av 7 kap. 7 § andra stycket miljöbalken medge dispens från meddelade föreskrifter om det finns särskilda skäl och om det är förenligt med förbudets eller föreskriftens syfte (7 kap. 26 § miljöbalken). Enligt 7 kap. 7 § sista stycket miljöbalken gäller att beslut om dispens får meddelas endast om intrånget i naturvärdet kompenseras i skäligen utsträckning på naturreservatet eller på något annat område.

Länsstyrelsen ska bedriva tillsyn över naturreservatet. I tillsynen ingår att tillse att reservatsföreskrifterna följs.

Av 29 kap. 2 och 2 a §§ miljöbalken följer bland annat att det kan medföra straffansvar att orsaka skada i eller bryta mot föreskrift som meddelats för ett naturreservat.

Har någon vidtagit åtgärd i strid mot meddelad föreskrift, kan länsstyrelsen enligt 26 kap. 9 och 14 §§ miljöbalken vid vite förelägga om rättelse.

Eftersom naturreservatet syftar till att bevara biologisk mångfald ska eventuella vindfällan och stormskadad skog lämnas. Bestämmelserna i 5, 6 och 10 §§ skogsvårdslagen (1979:429) ska inte tillämpas inom naturreservatet.

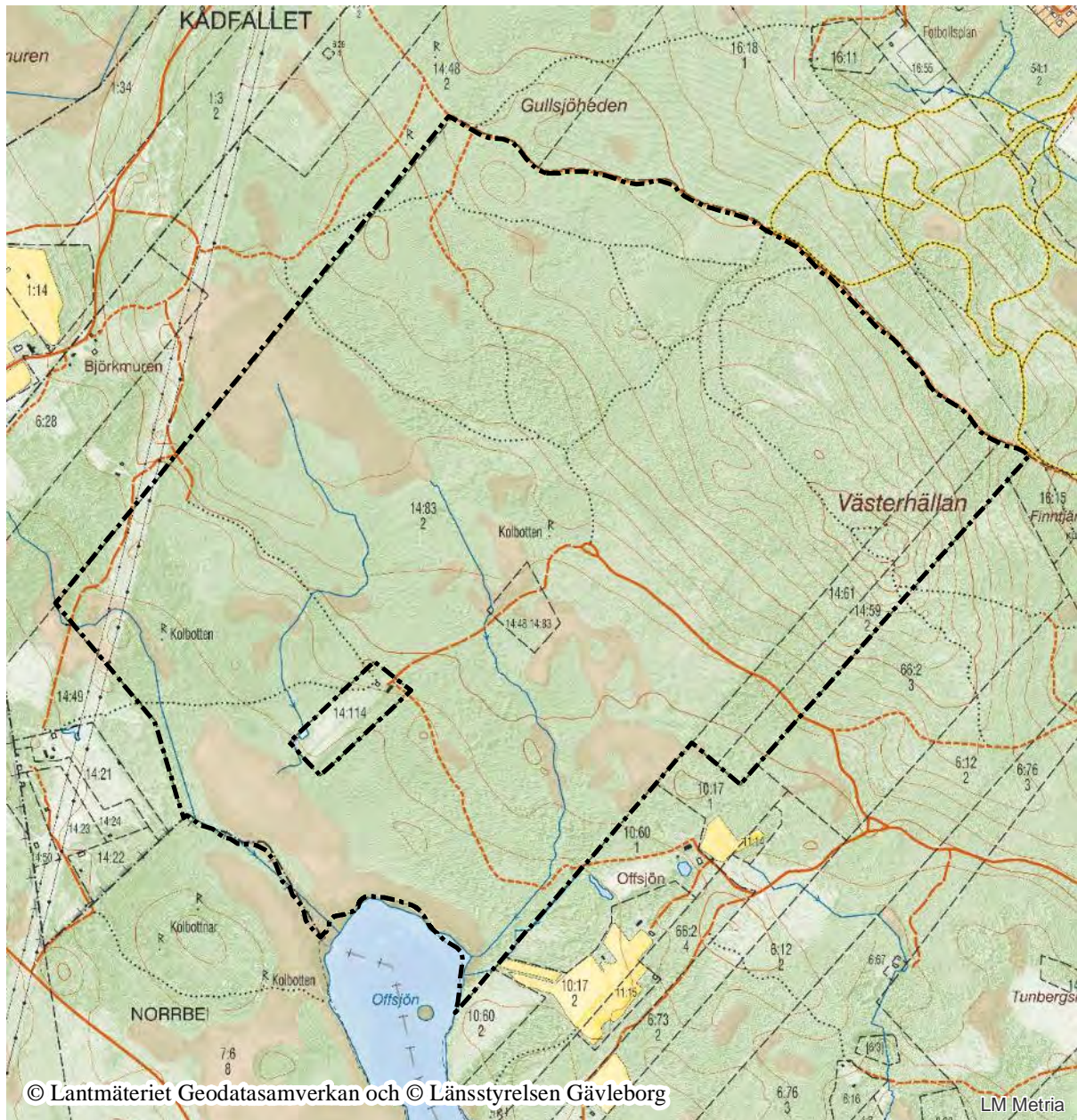
Bilagor:

1. Beslutskarta
2. Översiktskarta
3. Föreskriftskarta A
4. Föreskriftskarta B
5. Skötselplan

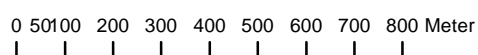


Länsstyrelsen
Gävleborg

Västerhällarnas naturreservat Beslutskarta



Bakgrundskarta: Fastighetskartan
Centrumkoordinater (SWEREF99 TM)
N: 6730753 E: 585734
Skala 1:15 000



Beslutskarta för Västerhällarnas naturreservat
Gränsen är inmätt i fält

----- Gräns för naturreservatet
----- Fastighetsgränser



Postadress

Besöksadress

Telefon

Faxnummer

E-post adress

Länsstyrelsen
801 70 Gävle

Borgmästarplan

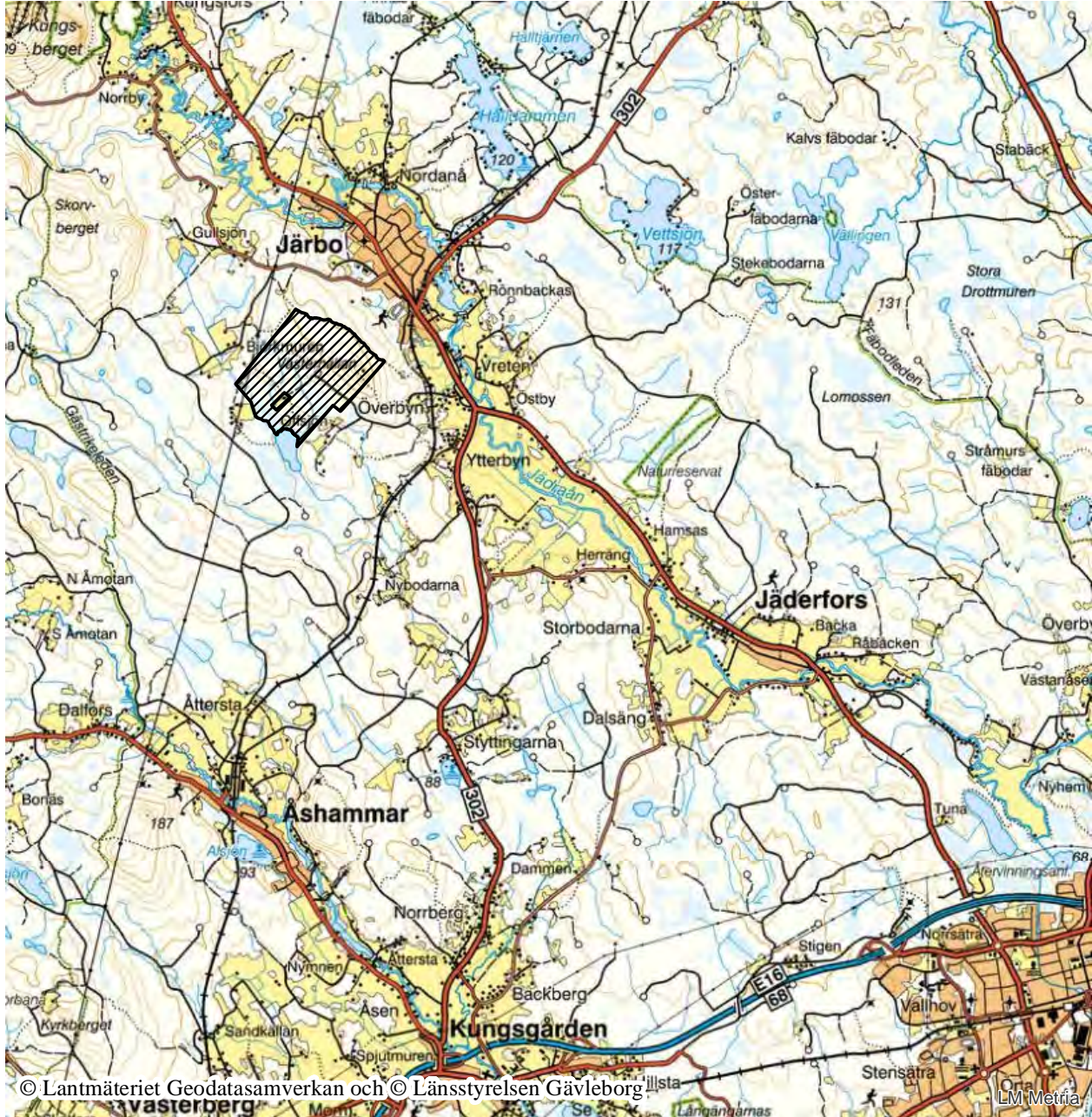
010-225 10 00

010-225 11 50

gavleborg@lansstyrelsen.se



Västerhällarnas naturreservat Översiktskarta



Centrumkoordinater (SWEREF99 TM)

N: 6730753 E: 585734

Bakgrundskarta: Vägkartan

Skala 1:100 000

0 0,5 1 2 3 4 Kilometer

 Västerhällarnas naturreservat



Postadress

Besöksadress

Telefon

Faxnummer

E-post adress

Länstyrelsen
801 70 Gävle

Borgmästarplan

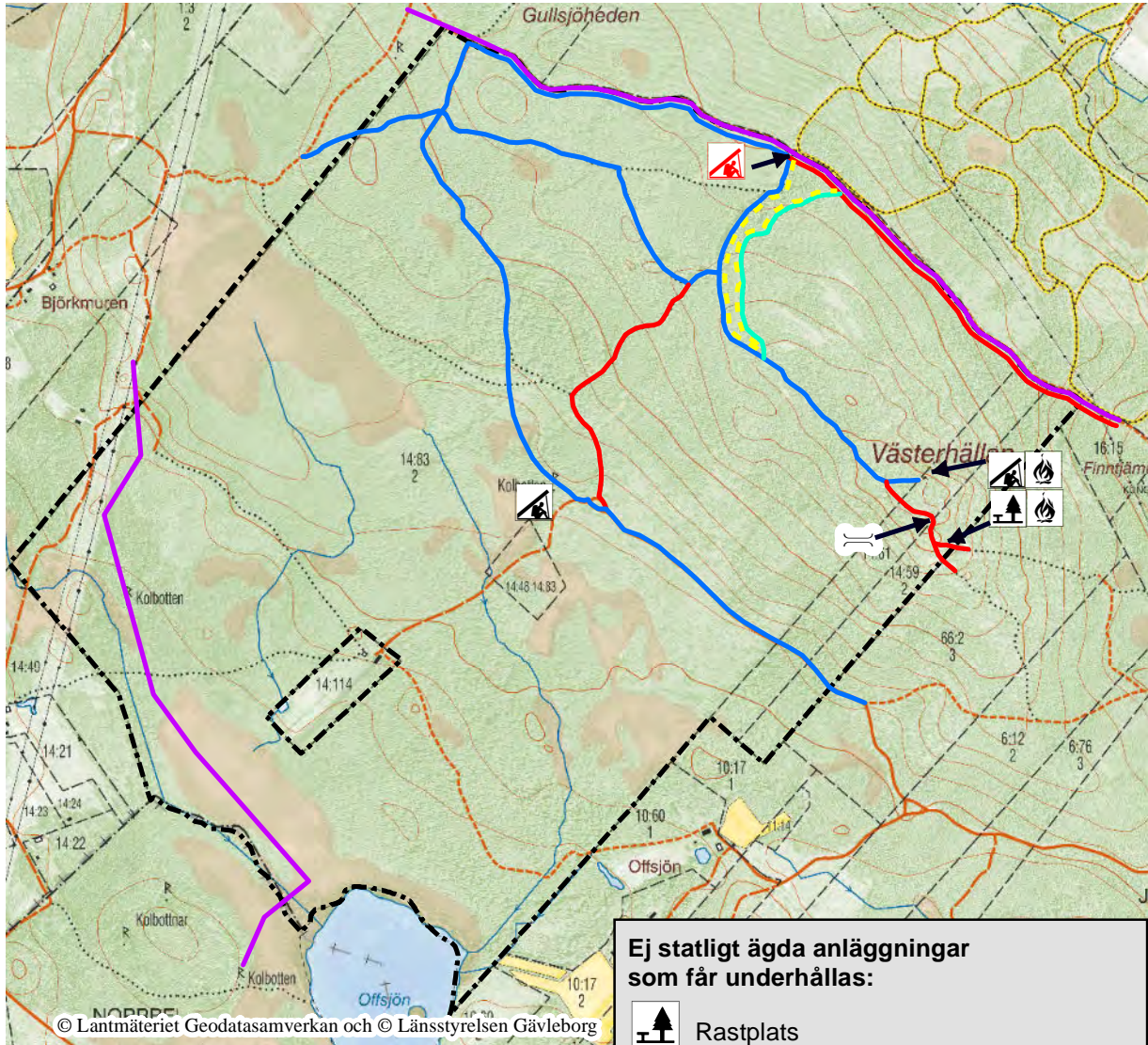
010-225 10 00

010-225 11 50

gavleborg@lansstyrelsen.se



Västerhällarnas naturreservat Föreskriftskarta A



© Lantmäteriet Geodatasamverkan och © Länsstyrelsen Gävleborg

Leder och skidspår (ungefärlig sträckning)

- MTB-led
- Skidspår
- Skidspår och MTB-led
- Skoterled
- - - - Planerat elljus. Tillstånd krävs

Ej statligt ägda anläggningar som får underhållas:

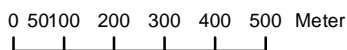
- Rastplats
- Eldplats
- Vindskydd
- Bro

Planerade anläggningar som får uppföras:

- Vindskydd

Föreskriftskarta A för Västerhällarnas naturreservat
Gränsen är inmätt i fält

Skala 1:15 000



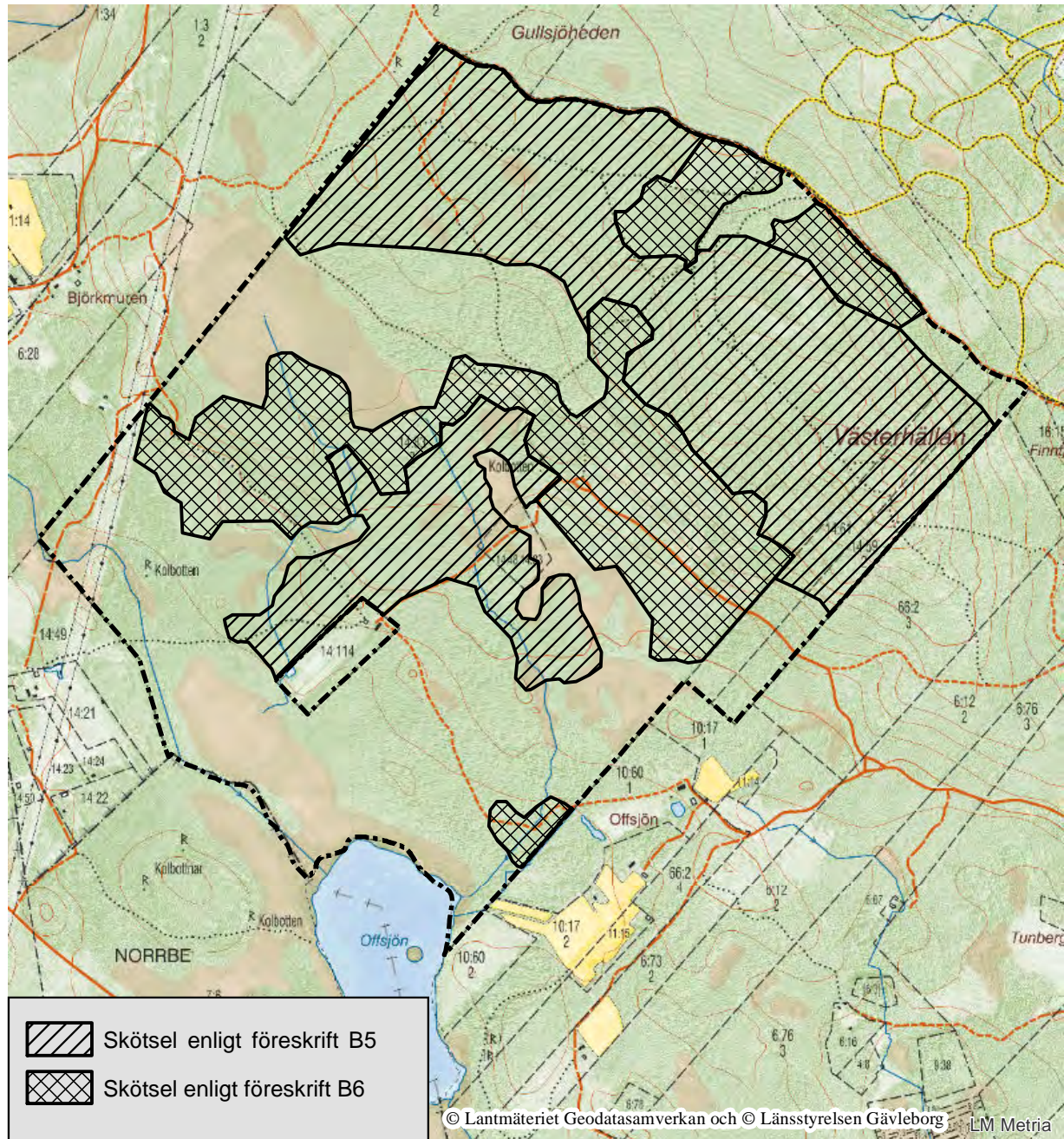
----- Gräns för naturreservatet
Centrumkoordinater (SWEREF99 TM)
N: 6730753 E: 585734

Bakgrundskarta: Fastighetskartan



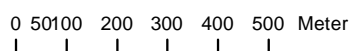


Västerhällarnas naturreservat Föreskriftskarta B



Föreskriftskarta B för Västerhällarnas naturreservat
Gränsen är inmätt i fält

Skala 1:15 000



Gräns för naturreservatet
Centrumkoordinater (SWEREF99 TM)
N: 6730753 E: 585734

Bakgrundskarta: Fastighetskartan





Länsstyrelsen
Gävleborg

**SKÖTSELPLAN FÖR
VÄSTERHÄLLARNAS
NATURRESERVAT**

2020-11-19

Dnr 5166-11

Bilaga 5

1 (13)

Enheten för skydd av natur
Hansson Pernilla

Se sändlista

SKÖTSELPLAN FÖR VÄSTERHÄLLARNAS NATURRESERVAT

BESKRIVNINGSDDEL

I skötselplanen anges bevarandemål för naturreservatets olika skötselområden och åtgärder som behövs för att uppfylla bevarandemålen. Naturreservatet ska utmärkas genom förvaltarens försorg enligt Naturvårdsverkets anvisningar.

1. Beskrivning av bevarandevärderna

1.1 Administrativa data

| | |
|--|---|
| Objektnamn | Västerhällarna |
| NVR-id | 21-2014481 |
| Län | Gävleborg |
| Kommun | Sandviken |
| Arealer (från VIC Natur): | Total areal 247,2 ha Därav landareal 247 ha Produktiv skogsmark 223,7 ha Naturskog* 137 ha *Areal från Länsstyrelsens naturskogsinventering |
| Naturtyper enligt Natura 2000 (NNK): | Taiga (9010): 85,7 ha Skogbevuxen myr (9740): 8,7 ha Öppna mossar och kärr (7140): 8,3 ha Obestämd Skogsbevuxen myr/Västlig taiga (9740/9010): 6,2 ha |
| Naturtyper landareal (enligt NMD marktäckedata) Naturtyper som täcker mer än 1 ha redovisas. | Tallskog 100,2 ha Granskog 26,0 ha Barrblandskog 46,9 ha Lövblandad barrskog 14 ha Tallskog på våtmark 9,6 ha Barrblandskog på våtmark 1,9 ha Lövblandad barrskog på våtmark 5,3 ha Triviallövskog på våtmark 5,2 ha |

Postadress Länsstyrelsen, 801 70 Gävle

Besöksadress Borgmästarplan

Telefon 010-225 10 00

Fax 010-225 11 50

Webbadress www.lansstyrelsen.se/gavleborg

E-post gavleborg@lansstyrelsen.se

| | |
|--|---|
| | Öppen våtmark 14,2 ha Övrigt 20,7 ha |
| Prioriterade bevarandevärden: Markslag | Skog |
| Naturtyper | Hällmarkstallskog, barrblandskog, granskog, sumpskog |
| Strukturer | Gamla träd, grova träd, död ved, |
| Arter (Rödlistestatus enligt 2020 års rödlista) | <p><u>Kärlväxter</u> Gaffelbräken (<i>Asplenium septentrionale</i>) Bergglim (<i>Silene rupestris</i>) Getrams (<i>Polygonatum odoratum</i>) Knärot (<i>Goodyera repens</i>) (VU)</p> <p><u>Mossor</u> Stor revmossa (<i>Bazzania trilobata</i>) Mörk husmossa (<i>Hylocomiastrum umbratum</i>)</p> <p><u>Lavar</u> Dvärgbägarlav (<i>Cladonia parasitica</i>) (NT) Blanksvart spiklav (<i>Calicium denigratum</i>) (NT) Skuggblåslav (<i>Hypogymnia vittata</i>)</p> <p><u>Svampar</u> Vintertagging (<i>Irpicodon pendulus</i>) (NT) Gammelgranskål (<i>Pseudographis pinicola</i>) (NT) Kristallticka (<i>Skeletocutis stellae</i>) (VU) Tallticka (<i>Porodaedalea pini</i>) (NT) Granticka (<i>Phellinus chrysoloma</i>) (NT) Ullticka (<i>Phellinus ferrugineofuscus</i>) (NT) Svart taggsvamp (<i>Phellodon niger</i>) (NT) Orange taggsvamp (<i>Hydnellum aurnatiacum</i>) (NT) Blå taggsvamp (<i>Hydnellum caeruleum</i>) (NT)</p> |
| Friluftsliv | Upplevelse, vandring, cykling, skidåkning |
| Bebyggelse och anläggningar | Det finns gott om stigar i området. På Västerhällans toppområde finns ett vindskydd, en liten bro, två eldstäder samt ett par bänkar/bord. Centralt i området finns ett vindskydd i dåligt skick. Några av stigarna har iordningställt till mountainbikeleder. |

1.2 Historisk och nuvarande mark- och vattenanvändning

Till västra Gästrikland och Järbotrakten kom de första människorna för om kring 6000 år sedan då landet här höjt sig så mycket att det blev beboeligt. Till en början gjordes nog mest tillfälliga jaktfärder hit men allt eftersom växte mer permanenta bosättningar fram. Bra fiskevatten och goda jaktmarker kännetecknade området. I Svartrönningen i Östby, några kilometer söder om Järbo samhälle ligger den första stenåldersbosättningen som man känner till i området.

Västerhällarnas naturreservat ligger nära det jordbrukslandskap som under lång tid växt fram längs Järboån och skogen har nyttjats av bygdens människor under lång tid. Skogarna i Järbotrakten är präglade av bergsbruket, en näring som förbrukade enorma mängder skogskol och ved. Den första stångjärnshammaren i Järbo uppfördes 1637 och sannolikt kom man igång med större avverkningar i Järboskogarna under 1600-talet. Skogen på och omkring Västerhällarna låg nära hyttor och hamrar och nyttjades därför sannolikt i ett tidigt skede. I naturreservatet finns spår efter hela 16 kolbottnar enligt Riksantikvarieämbetets kulturmiljöregister.

Det verkar sannolikt att det gjordes en större avverkning på själva berget Västerhällarna under 1600-talet eftersom det i dag är sparsamt med grov gammal död tallved och att riktigt gamla tallar saknas på berget. Men från 1700-talet fram till idag har hällmarksskogen nyttats i låg grad vilket har gjort att det nu finns gott med tallar i 200–300-års åldern här.

Skogarna nedanför berget i naturreservatet präglas av ett småskaligt brukande. Yngre och medelålders bestånd förekommer, men jämfört med omgivande skogslandskap finns här en hög andel med skog som är äldre än 100 år och stora delar av den utgörs av varierad naturskogsartad skog.

Området kring Västerhällarna har som i praktiskt tagit all skogsmark i Sverige tidigare nyttjats som skogsbete till boskapsdjur. Centralt i den sydöstra halvan av området, på en egen fastighet som inte ingår i själva naturreservatet, ligger en liten fäbod med namnet Bengs fäbod. Med tanke på områdets direkta närhet till den borde betestrycket på skogarna i reservatet därför tidvis ha varit ganska högt.

1.3 Områdets bevarandevärden

1.3.1 Biologiska bevarandevärden

På själva berget Västerhällarna finns den mest biologiskt värdefulla skogen i naturreservatet. Här växer en gammal hällmarkstallskog med gott om gamla senvuxna tallar i åldrar mellan 200–300 år. Lite längre ned i sluttningarna ökar

inslaget av gran, även om tallen fortfarande dominerar. Många av granarna är omkring kring 200 år gamla och här finns också gamla björkar och aspar.

Resten av naturreservatet är mer låglänt och har en högre bonitet. Här finns relativt stora arealer med varierad naturskogsartad skog samt äldre skogar med stor potential att utveckla höga naturvärden. Vissa delar domineras av gran och andra av tall. Inslaget av äldre träd, kring 200 år, är ofta påtagligt. Död ved förekommer framförallt i form av granelågor och på en del ställen är det gott om dem.

Förutom skog innehåller också området två lite större våtmarker och ett flertal minde myrar. Våtmarkerna är till större delen trädklädda med senvuxna tallar av varierande ålder.

Fynden av rödlistade arter och signalarter visar på områdets höga naturvärden, som inte finns i samma omfattning i omkringliggande skogar. Det är främst arter som är beroende av kontinuitet i tillförseln av död ved eller av gamla, levande träd, som dvärgbägarlav (NT), vintertagging (NT), gammelgranskål (NT), kristallticka (VU), talticka (NT) granticka (NT) och ullticka (NT).

1.3.2 Kulturhistoriska bevarandevärden

I naturreservatet finns spår efter hela 16 kolbottnar enligt Riksantikvarieämbetets kulturmiljöregister.

1.3.3 Geovetenskapliga bevarandevärden

På berget Västerhällarna finns det gott om geologiska formationer som är knutna till landhöjningsprocessen. Berget ligger under högsta kustlinjen och det är tydligt påverkat av havets svallningsprocesser som har gett upphov till renspolade hållar, klapperstensfält och strandvallar.

1.3.4 Bevarandevärden för friluftsliv

Naturreservatet är av stort intresse för friluftslivet. Med sitt läge nära Järbo och samhällets idrottsplats, med motionsspår i anslutning till naturreservatet, är det ett lättillgängligt och populärt friluftsområde. I området finns ett välanvänt stigsystem och på vintern dras skidspår upp till bergets topp där det finns ett vindskydd och en eldstad. Från toppområdet hällmarker har man en fin utsikt över bygden. De senaste åren har även området blivit populärt bland mountainbikecyklister och några olika cykelleder har markerats upp i terrängen.

1.4 Källförteckning

- Delin, A. 2008. Vintertagging (*Irpicodon pendulus*) kräver gamla tallar. Svensk mykologisk tidskrift nr 29.
- Delin, A. 2008. Skriftlig information om Västerhällarna. Opublicerad.

- Järbo Hembygdsförening. 1982. Järbo i Gästrikebygd.
- Länsstyrelsens naturvärdesinventering. Opublicerat material från fältbesök 2007–2016.
- Nyckelbiotopsinventeringen. 1997. Skogsvårdsstyrelsen.
- Pensionärsföreningen SPF-Ovansjöbygden, studiecirkel 1999. Fäbodrar i Ovansjö.
- Riksantikvarieämbetets kulturmiljöregister.

PLANDEL

2. Skötselområden med bevarandemål och åtgärder

Naturreservatet är indelat i 5 skötselområden, vilka utgår från den skötsel som ska genomföras. Skötselområdena är:

- 1: Tallnurskog med möjlighet till brandefterliknande skötsel och naturvårdsbränning
- 2: Talldominerade skogar av varierande ålder som sköts med naturvårdsbränning eller brandefterliknande skötsel
- 3: Grandominerad äldre skog, barrsumpskog samt öppna och trädbevuxta våtmarker med fri utveckling
- 4: Yngre produktionsbestånd bestående av barr- och barrblandskogar med naturvårdande restaureringsskötsel
- 5: Information och friluftsliv.

Skötselområde 1: Tallnurskog med möjlighet till brandefterliknande skötsel och naturvårdsbränning

Beskrivning

Delområdet utgörs av själva berget Västerhällarna. På de övre delarna av berget dominerar hällmarker som sedan övergår sedan i stenig lågproduktiv morän nedanför toppområdet. Här växer en gammal tallnurskog som innehåller gott om gamla senvuxna tallar i åldrar mellan 200–300 år. Lite längre ned i sluttningarna ökar inslaget av gran, även om tallen fortfarande dominerar. Många av granarna är omkring kring 200 år gamla och här finns också gamla björkar och aspar. Flera klapperstensfält finns i området.

Bevarandemål

Området består av talldominerad nurskog med inslag av lövträd. Strukturer som gamla tallar och granar, solbelyst gammal tallved samt död stående och liggande ved av tall och gran förekommer allmänt i hela området. Nurskogsarter knutna till gamla barrträd och död ved har goda förutsättningar. Arealen taiga (9010) i hela naturreservatet är minst 85,7 ha och förväntas öka i och med att områdets nurskogs kvaliteter utvecklas ytterligare.

Skötselåtgärder

Naturvårdsbränning med långa tidsintervall skulle vara önskvärt för att bibehålla den talldominerade och glesa skogen i området. Men områdets höga friluftsvärden gör att bränning sannolikt inte kan genomföras.

I stället för bränning kan brandefterliknande skötselåtgärder vid behov göras i området. Inväxningen av gran i området går långsamt och utgör inget problem i dagsläget. Graninväxningen ska hållas under uppsikt och vid behov röjs inväxande ung gran bort. För att skapa död ved och bibehålla den glesa skogen kan ringbarkning av främst gran, men även tall, göras. För att skapa solbelyst liggande död ved kan fällning av tall (ej naturvärdesträd) göras på lämpliga platser, till exempel på glest beskogade partier av bergets sydväst-sluttning. En del yngre tallar kan randbarkas för att bli härdade och få en kådrik ved.

Vid alla typer av skötselåtgärder skall all ved lämnas i området som stående eller liggande död ved.

Om naturvårdsbränning ändå skulle bli aktuellt i delar av området ska en detaljerad bränningsplan tas fram i förväg.

Skötselområde 2: Talldominerade skogar av varierande ålder som sköts med naturvårdsbränning eller brandefterliknande skötsel

Beskrivning

Skötselområdet omfattar ett delområde i norra delen av reservatet samt ett område i reservatets centrala delar. Skogen utgörs av talldominerad skog i varierande åldrar, naturskogsartade partier finns men bestånd av mer skött karaktär dominerar. Skogarna har i allmänhet ett varierande inslag av gran.

Bevarandemål

Området består av talldominerad och med fördel brandpräglad naturskog med ett varierande inslag av lövträd. Naturskogsstrukturer som gamla träd och död ved i form av torrakor och lågor förekommer i god omfattning i hela området. Området har goda förutsättningar för naturskogsarter knutna till gamla tallar och död tallved. Arealen taiga (9010) i hela naturreservatet är minst 85,7 ha och förväntas öka i och med att områdets naturskogs kvaliteter utvecklas ytterligare.

Skötselåtgärder:

Naturvårdsbränning är den naturvårdsmässigt mest önskvärda skötseln för området, men nästan lika höga friluftsvärden som i skötselområde 1 finns också i detta skötselområde. Detta gäller främst för det norra delområdet där det finns ett välanvänt stigsystem som nyttjas såväl av vandrare som mountainbike-cyklister och skidåkare.

Naturvårdsbränning är den skötselåtgärd som om möjligt ska utföras i första hand för det södra delområdet. För det norra delområdet behöver en utredning om bränning kan genomföras utan att påverka friluftslivet negativt göras initialt. Huvudsaklig skötselriktning får bestämmas därefter. Innan naturvårdsbränning blir aktuellt i området ska en detaljerad bränningsplan tas fram.

Där bränning inte blir aktuellt bör andra brandefterliknande skötselåtgärder göras. Graninväxningen ska hållas under uppsikt och vid behov röjs inväxande ung gran bort. För att skapa död ved och bibehålla en gles skog kan ringbarkning av främst gran, men även tall, göras. En del yngre tallar kan randbarkas för att bli härdade och få en kådrik ved.

I likåldriga medelålders bestånd kan mindre grupper av träd dödas för att, förutom att skapa död ved, även öka områdets heterogenitet samt gynna föryngring av löv.

Vid alla typer av skötselåtgärder skall all ved lämnas i området som stående eller liggande död ved.

Skötselområde 3: Grandominerad äldre skog, barrsumpskog samt öppna och trädbevuxta våtmarker med fri utveckling

Beskrivning

Skötselområdet omfattar reservatets grandominerade skogar som till stor del är naturskogsartade med ett allmänt inslag av död ved. Tallöverståndare i 200-års åldern förekommer spritt i området. I skötselområdet ingår också reservatets våtmarker som är av tallkärrskaraktär samt omgivande barrsumpskog. Våtmarkerna bildar två tydliga stråk genom reservatet, det ena går genom den centrala delen och det andra i områdets södra del ned mot sjön Offsjön som ligger vid reservatets södra hörn. Flera bäckar rinner också genom skötselområdet. Den södra våtmarken är påverkad av dikning.

Bevarandemål

Skogen är naturskogsartad, olikåldrig och innehåller strukturer som gamla träd, och döda stående och liggande träd. I skogen finns goda förutsättningar för typiska naturskogsarter. Skogen utvecklas fritt genom naturlig dynamik och naturliga processer. Arealen taiga (9010) i hela naturreservatet är minst 85,7 ha och förväntas öka i och med att områdets naturskogs kvaliteter utvecklas ytterligare.

Våtmarkerna har en naturlig hydrologi som bara förändras genom naturliga processer. De gamla diken som finns restaureras alternativt växer igen mer och

mer med tiden. Arealen öppna mossar och kärr (7140) är minst 8,3 ha och skogbevuxen myr (9740) är minst 6,2 ha.

Skötselåtgärder:

Området lämnas för fri utveckling.

Vid detaljplanering av naturvårdsbränningar i skötselområde 1, 2 och 4 kan delar av skötselområde 3 föras över till skötselområde 2 och vice versa.

Om de diken som finns i reservatet södra del bedöms ha negativ inverkan på naturvärdena, främst i angränsande fuktiga skogar och sumpskogar, bör hydrologisk restaurering genomföras t ex genom igenläggning eller pluggning av diken.

Skötselområde 4: Yngre produktionsbestånd bestående av barr- och barrblandskogar med naturvårdande restaureringsskötsel

Beskrivning

Skötselområdet består av ett större sammanhängande område samt tre mindre ytor med yngre triviala produktionsskogar. Bestånden utgörs bland annat av ett större hygge med fröträdsställning och en ca 10-årig tallföryngring, ett mindre hygge med tallföryngring utan fröträd, flera talldominerade bestånd med ett varierande inslag av lövträd och gran i åldrar mellan 20–50 år. I skötselområdets västra delar, söder om den större våtmarken finns ett lövrikt blandskogsbestånd på omkring 40-år.

Bevarandemål

Området utvecklas till att på lång sikt utgöras av naturskogsartad skog med strukturer som gamla träd och död ved, med goda förutsättningar för typiska naturskogsarter.

Skötselåtgärder:

Skötselområdet innehåller ett flertal varierade produktionsbestånd varför möjliga skötselåtgärder därför beskrivs på generell nivå.

Naturvårdsbränning skulle vara en lämplig skötselåtgärd i stora delar av skötselområdet. Men även delar av detta skötselområde har liksom skötselområde 1 och 2 högra friluftsvärden med stigar och korsande skoterled. Samma utredning om bränning är möjlig med hänsyn till friluftslivsintresset måste därför först göras på samma sätt som i skötselområde (1) och 2.

Visst virkesuttag kan behöva göras i samband med naturvårdsbränning, dock endast om det är naturvårdsmässigt motiverat eller nödvändigt för

genomförande av bränningen. Om naturvårdsbränning blir aktuellt i delar av området ska en detaljerad bränningsplan tas fram i förväg.

I triviala barrdominerade bestånd kan utvecklingen mot variationsrik naturskogsartad skog påskyndas genom restaureringsåtgärder som luckvis fällning eller ringbarkning av barrträd med syfte att skapa en mer naturlig dynamik, bättre skiktning samt ökad andel död ved.

I lövrika bestånd kan lövträd gynnas genom att andelen barrträd begränsas genom röjning, avverkning eller ringbarkning. Avverkade barrträd kan lämnas om det är positivt för att öka andelen död ved, alternativt transporteras bort om de bedöms ha negativ inverkan på markvegetationen.

Skötselområde 5: Information och friluftsliv

Beskrivning

Området kring Västerhällarna är med sitt läge nära Järbo och samhällets idrottsplats, med motionsspår i anslutning till naturreservatet, ett lättillgängligt och populärt friluftsområde. I området finns ett välanvänt stigsystem och på vintern dras skidspår upp till bergets topp där det finns ett vindskydd och en eldstad. Från toppområdets hållmarker har man en fin utsikt över bygden och här finns också en rastplats med eldstad och bänkar. Järbo IF ansvarar för skötseln av anläggningarna och skidspåret. De senaste åren har området också blivit populärt bland mountainbikecyklister och några olika cykelleder har markerats upp längs en del av stigarna av Järbo IF. Ytterligare ett vindskydd som för närvarande är i dåligt skick finns centralt i området.

Bevarandemål:

- Naturreservatets gräns ska vara tydligt markerad
Minst tre väl underhållna informationsskyltar med beskrivning av naturreservatet ska finnas.
- Minst en väl underhållen rastplats finns vid toppområdet.
- Stigarna i naturreservatet har god framkomlighet.

Skötselåtgärder:

- Områdets gränser markeras och underhålls kontinuerligt.
- Informationsskyltar sätts upp, underhålls och byts ut vid behov.
- Stigarna i naturreservatet hålls fria från fallna träd.

Järbo IF sköter underhållet av vindskyddet och rastplatsen vid toppområdet samt den lilla bron vid toppområdet. Föreningen planerar att rusta upp det centralt belägna vindskyddet och har också planer på att bygga ett nytt vindskydd vid reservatets norra gräns.

Järbo IF sköter också underhållet av de stigar där skidspår dras upp på vintern samt de stigar som iordningställts till mountainbikeleder. Föreningarna sköter också prepareringen och underhållet av skidspåret under vintern.

Samtliga befintliga och planerade friluftsanläggningar visas på anläggningskartan på sid 13 i skötselplanen.

3. Uppföljning

3.1 Uppföljning av skötselåtgärder

Länsstyrelsens personal eller andra av länsstyrelsen anlidade entreprenörer ansvarar för dokumentation och rapportering av vilka åtgärder som genomförts och när de genomförts. Länsstyrelsen ansvarar för att uppföljning och utvärdering av genomförda skötselåtgärder sker för:

- Naturvårdsbränningar
- Brandefterliknande skötselåtgärder
- Naturvårdande restaureringsåtgärder
- Hydrologiska restaureringsåtgärder

3.2 Uppföljning av bevarandemål

Länsstyrelsen ansvarar för att uppföljning av bevarandemål genomförs. Uppföljningen specificeras i dokumentet ”Uppföljningsplan för Västerhällarnas naturreservat” vilket fastställs i samband med naturreservatets bildande. Mer information om Länsstyrelsens uppföljning finns i ”Uppföljning av skyddade områden i Gävleborgs län – policy och översiktlig plan 2012”.

4. Sammanfattning och prioritering av planerade skötselåtgärder

| Skötselåtgärd | När | Var | Frekvens | Prio | Finansiering |
|--|--|--|---------------------|------|-----------------|
| Utredning om möjligheter till Naturvårdsbränning | Initialt | Skötselområde 1, 2 och 4 | | 1 | Skötselanslaget |
| Naturvårdsbränning | Vid möjlighet och vid behov | Skötselområde 1, 2 och 4 | Återkommande | 1 | Skötselanslaget |
| Brandefterliknande åtgärder | Vid behov om inte bränning kan utföras | Skötselområde 1, 2 | Återkommande | 2 | Skötselanslaget |
| Naturvårdande restaurerings-skötsel | Initialt och vid behov | Skötselområde 4 | Vid behov | 2 | Skötselanslaget |
| Hydrologiska restaureringsåtgärder | Om behov påvisas | Skötselområde 3 | Vid behov | 3 | Skötselanslaget |
| Utmärkning av reservatsgräns | Initialt och vid behov | Reservatets gränser | Underhåll vid behov | 1 | Skötselanslaget |
| Informationstavlur | Initialt | Se karta | Underhåll vid behov | 1 | Skötselanslag |
| Underhåll av stigar | Vid behov | Stigar i reservatet som inte sköts av Järbo IF | Vid behov | 2 | Skötselanslag |

5. Revidering

Skötselplanen gäller tillsvidare, men bör löpande ses över och revideras vid behov. Om inte tidigare kan det vara lämpligt att revidera skötselplanen om ungefär 15 år.



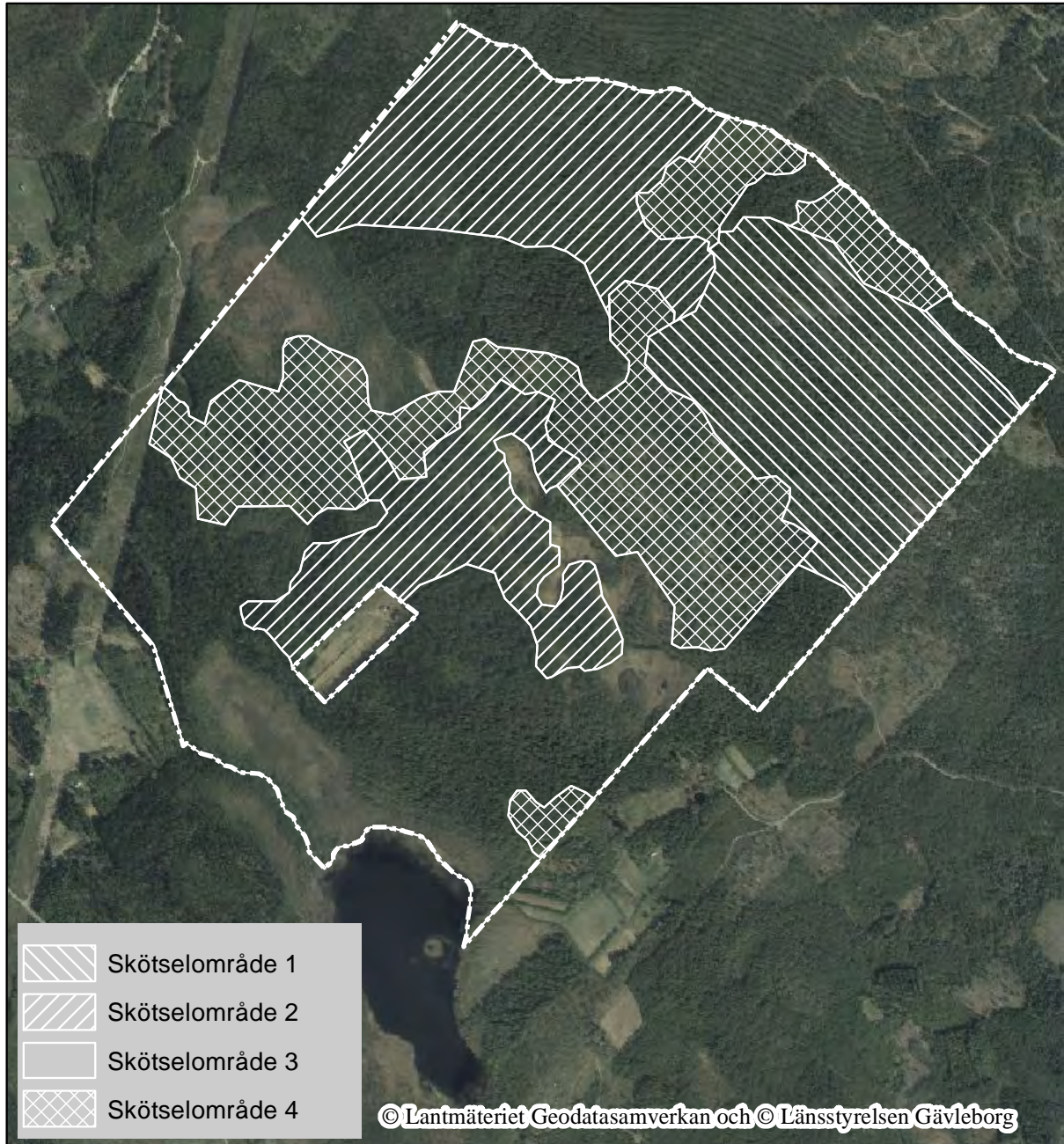
Länsstyrelsen
Gävleborg

Tillhör förslag till skötselplan
2020-11-19

Dnr 5166-11

12 (13)

Västerhällarnas naturreservat Skötselområdeskarta



Bakgrundskarta: Ortofoto

Skala 1:15 000

0 80 160 320 480 640 800 Meter

Karta tillhörande skötselplan för Västerhällarnas naturreservat
Gränsen är inmätt i fält

Centrumkoordinater (SWEREF99 TM)
N: 6730753 E: 585734



Postadress

Besöksadress

Telefon

Faxnummer

E-post adress

Länsstyrelsen
801 70 Gävle

Borgmästarplan

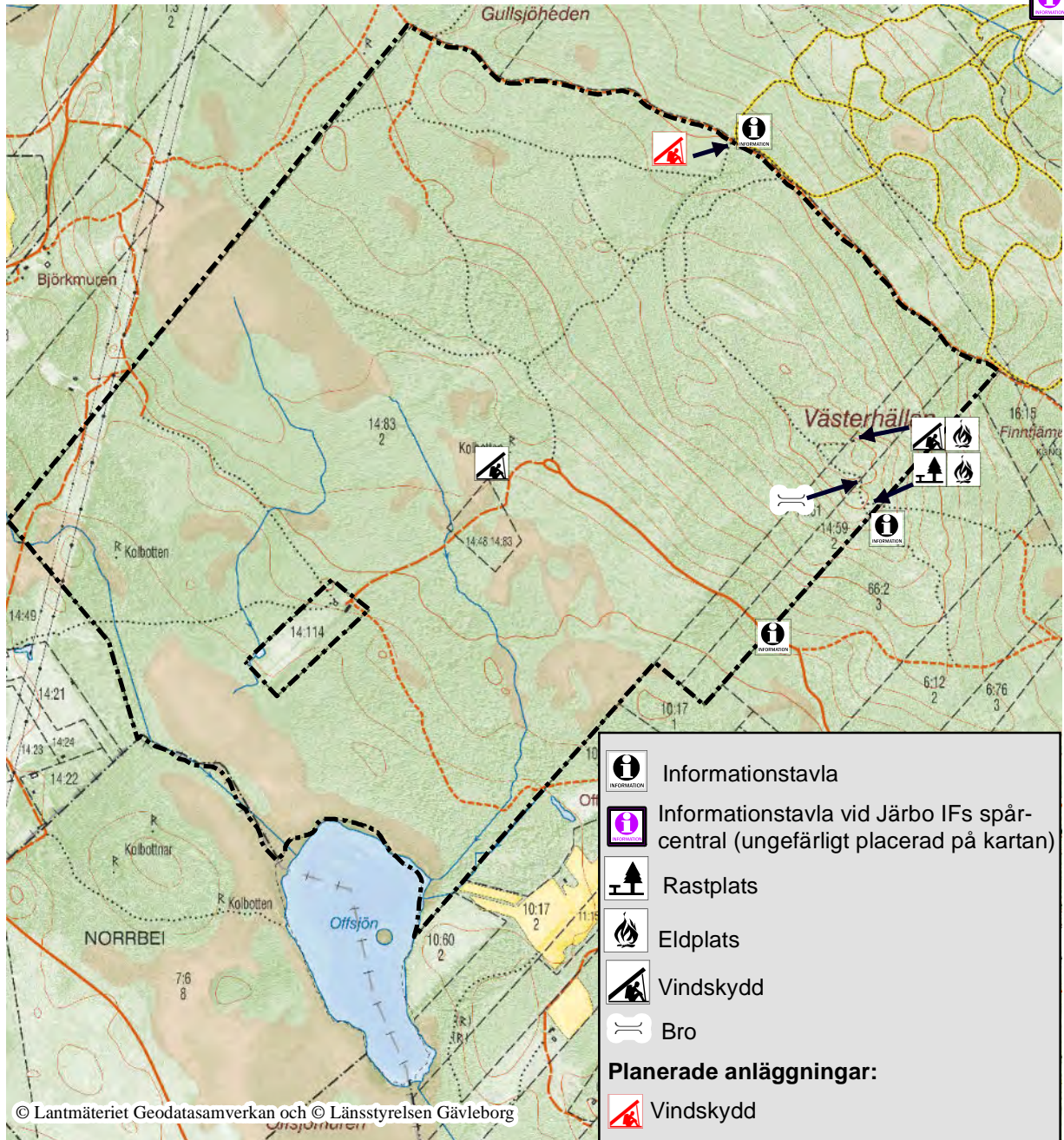
010-225 10 00

010-225 11 50

gavleborg@lansstyrelsen.se



Västerhällarnas naturreservat Skötselkarta anläggningar

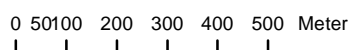


Karta tillhörande skötselplan
för Västerhällarnas naturreservat

Centrumkoordinater (SWEREF99 TM)

N: 6730753 E: 585734

Skala 1:15 000



----- Gräns för naturreservatet

Gränsen är inmätt i fält

Bakgrundskarta: Fastighetskartan



Postadress

Besöksadress

Telefon

E-post adress

Länsstyrelsen
801 70 Gävle

Borgmästarplan

010-225 10 00

gavleborg@lansstyrelsen.se